

ОРУЖЕЙНАЯ ПАЛАТА • THE ARMOURY IN THE MOSCOW KREMLIN



Русские золотые и серебряные
изделия XII–XVII вв.

Russian Gold and Silver Articles
of the 12th–17th centuries



Русские золотые и серебряные изделия XII—XVII вв.

Russian Gold and Silver Articles of the 12th—17th centuries

В одном из залов Оружейной палаты Московского Кремля представлено уникальное по своей художественной и исторической значимости собрание золотых и серебряных изделий работы русских мастеров XII—XVII веков. Оно включает самые разнообразные предметы дворцового и церковного обихода: золотые и серебряные чаши, братины, ковши, потиры, кресты, евангелия и иконы в великолепных окладах. Это художественное наследие поражает разнообразием форм, оригинальностью художественного решения, применением сложных технических приемов, свидетельствующих о высоком уровне мастерства их творцов. Материал, с которым имели дело ювелиры, — золото, серебро, жемчуг, драгоценные камни — говорит о том, что их произведения в основном предназначались для избранных — царской семьи, князей, церковной знати. Создатели всех этих драгоценностей, преодолевая множество канонов и ограничений, постоянно сохраняли в своем творчестве глубокую связь с народным искусством, проявлялось это в форме и декоративном оформлении изделий. В творчестве русских мастеров-ювелиров мы находим все многообразие технических приемов

Потир. Мастерские Московского Кремля. 1664 г.

Chalice. Workshops of the Moscow Kremlin. 1664

One of the halls of the Armoury in the Moscow Kremlin has on display a collection of articles made by Russian gold- and silversmiths of the 12th—17th centuries, the artistic and historic value of which can be hardly overestimated. It comprises all sorts of royal and church utensils: gold and silver bowls, loving cups, chalices, crosses, gospels and icons in magnificent covers. This artistic heritage represents a wide variety of forms, original designs, and complicated techniques, which speak of high standards of craftsmanship of the masters. Most of the objects made of gold, silver, pearls and gems were therefore intended for the elite: the royal family, princes and high clergy. In spite of the

the masters who created all those valuables strove to preserve in their works the elements of traditional folk art. This desire of theirs showed itself in the shapes and ways of decorating the objects. Russian jewellers practised various techniques of working precious metals: casting, chasing, repoussé, carving, incision, niello, filigree, painted enamel, and made a good use of gems.

There are relatively few monuments that represent the 12th—15th century Russian jewellers' art. Among them we can find objects made by gold- and silversmiths of Kiev, Vladimir, Suzdal, Novgorod, Ryazan. Peculiar techniques, compositions and ornamental motifs were typical of their art.

A wonderful example of the Ryazan masters' skill can be given by the articles of the so-called "ryazan treas-



обработки драгоценных металлов: отливку, чеканку, резьбу, насечку, чернение, плетение из металлических нитей, технику расписных эмалей, применение драгоценных камней.

Для характеристики русского ювелирного искусства XII—XV веков мы имеем сравнительно немного памятников, среди них изделия мастеров золотых и серебряных дел Киева, Владимира, Суздаля, Новгорода, Рязани. Их искусство отличалось излюбленными композициями, своеобразием технических приемов, орнаментальных мотивов.

Образцом мастерства рязанских ювелиров могут служить вещи из так называемого Рязанского клада, найденного в 1822 году на территории Старой Рязани, разрушенной в 1237 году ордами Батыя. Клад представляет собой золотой парадный женский убор, состоящий из нескольких разных по назначению, но стилистически единых украшений: круглых массивных колт, которые прикреплялись к головному убору в

ure". It was found in 1822 on the territory of the town Staraya (Old) Ryazan destroyed by Tatars in 1237. The treasure is a woman's decoration for ceremonial wear which consisted of several pieces of different purpose but the same style. Among them there are massive round "kolty"—pendants attached to a headdress, "barmy"—yoke-necklaces, bracelets, rings and ear-rings. The shapes of objects, combination techniques, the colour of the enamels prove that they were made by the 12th century Ryazan craftsmen.

The unity of style shows itself in all the pieces not only in their shape but also ornamentation. Holy images stand out in bright colourful spots against the glittering gold surface of the "kolty" and "barmy". The smooth metal surface intensifies the enamel portraits, whereas the

*Бармы. Рязань. XII в.
Barmy. Ryazan. 12th century.*

*Бармы. Фрагмент
Barmy. Detail*





качестве подвесок, барм (ожерелий), браслета, перстней и серег. Форма предметов, сочетание техник, цветовая гамма эмалей свидетельствуют о том, что эти украшения сделаны в XII веке мастерами Рязани.

Стилистическое единство всех украшений проявляется как в форме, так и в орнаменте. На блестящей золотой поверхности колт и барм яркими красочными пятнами выделяются изображения святых. Гладкая поверхность металла оттеняет эмалевые рисунки портретов, а жемчужная обнизь и широкая кайма сканого орнамента подчеркивают их тонкость и изящество. Усиливают впечатление богатства этого убора многочисленные неграненые драгоценные камни, приподнятые над поверхностью ажурного орнамента в высоких гнездах.

Развитие искусства в древнерусских княжествах было прервано в XIII веке нашествием орд Батия. Центры русской культуры были разрушены. После страшного разорения культурная жизнь страны восстанавливалась очень медленно.

В развитии русского золотого и серебряного дела в XV веке особое место занимает Москва. Искусство московских мастеров, впитавших в себя богатое наследие местных художественных школ, играло уже в то время ведущую роль в архитектуре, живописи, ювелирном деле.

Особенно больших успехов достигли московские серебряники в технике скани. Её основные мотивы — непрерывно вьющийся стебель или свободно раскинувшиеся пучки трав. Словно тонкое кружево покрывают они поверхность металла. Высокое мастерство московских сканщиков выразительно сказалось в окладе рукописного Евангелия, вложенного митрополитом Симоном в Успенский собор Московского Кремля в 1499 году.

Густая кружевная сеть покрывает доску оклада. Плотность орнамента не скрывает, а, наоборот, подчеркивает воздушность и утонченность скани. Тонкий узор ее служит изыс-



pearls and a broad edging in filigree stresses their finesse and subtlety. Numerous uncut gems in high casts raised above the filigree design add splendour to the "barmy". Despite the complexity of the filigree ornament and opulence of precious stones, the components of the Ryazan treasure retain the unity of style, colour, shape and pattern.

The progress of art in Ancient Russian principalities was interrupted by the Tatar-Mongolian invasion. The centres of Russian culture were destroyed. After the terrible devastation the country's cultural life resumed at a very slow pace.

The city of Moscow played a great role in the development of Russian gold- and silversmithery in the 15th century. Moscow craftsmen fostered on the rich heritage of local art schools were in those days in the vanguard of architecture, painting and jewelry-making.

*Евангелие. Москва. 1499 г.
Gospels. Moscow. 1499*

*Евангелие. Фрагмент
Gospels. Detail*





канным обрамлением для сцены «Распятие», расположенной в центре оклада на густом зеленом эмалированном фоне. Богатство фантазии мастера, тонкое чувство ритма и динамики орнамента, уверенное мастерство свидетельствуют о появлении нового, ярко выраженного направления в московском прикладном искусстве.

С XVI века начинается объединение удельных княжеств вокруг Москвы. Складывается единая линия развития русской художественной культуры, в которой местные оттенки сглаживаются. Формируются черты нового стиля — пышного, торжественно-нарядного.

Развитию золотого и серебряного дела в Москве немало способствовало создание художественных мас-

Moscow silversmiths were most successful in mastering the art of filigree. Its main motifs—a continuous twining stalk or spaced out bunches of herbs covered the metal surface like fine lace. The cover of the hand-written Gospels contributed by the Metropolitan Simon to the Cathedral of the Assumption of the Moscow Kremlin in 1499 is a proving example of the Moscow silversmiths' brilliant skills. The front of the Gospels is covered in dense metal lace. However, the density of the ornament does not conceal but further intensifies the airiness and lightness of the filigree. Its fine design frames in a most delicate way "The Crucifixion with Interceding Saints" situated in the centre of the cover against the emerald-green enamel background. The master's rich fantasy, subtle sense of rhythm and motion, his steady skill mark the emergence of a new trend in Moscow applied art.

Beginning with the 16th century the unification of principalities around Moscow started, and the development of Russian artistic culture went along one line, while the local trends were gradually levelled up. The new style was pompous, festive, colourful.

The development of gold- and silversmithery in Moscow was promoted by the opening of artistic workshops at the Grand Prince's court—the Armoury, Pastel, Silver Chambers and others. Gifted craftsmen from all over the country

Оклад иконы «Одигитрия».
Москва. XVI в.

*Mounting of the Icon Hodegitria
Moscow. 16th century*

Эндова. Мастерские Московского
Кремля. 1644 г.

*Endova. Workshops of the
Moscow Kremlin. 1644*

Кружка. Мастерские
Московского Кремля. XVII в.

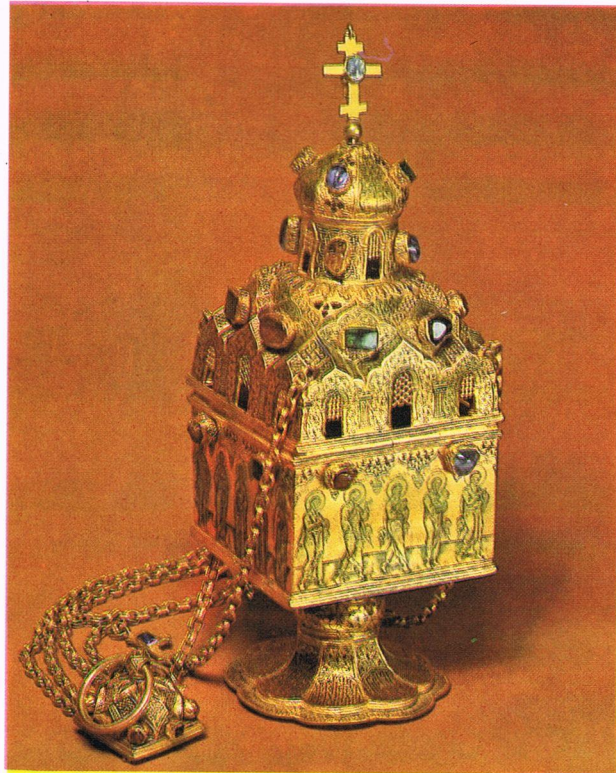
*Mug. Workshops of the Moscow
Kremlin. 17th century*



Евангелие. Мастерские
Московского Кремля. 1678 г.
Gospels. Workshops of the
Moscow Kremlin. 1678

Кадило. Мастерские
Московского Кремля. 1598 г.
Censer. Workshops of the
Moscow Kremlin. 1598

Кадило. Фрагмент
Censer. Detail



Блюдо. Мастерские
Московского Кремля. 1561 г.
Dish. Workshops of the
Moscow Kremlin. 1561

Ковш. Мастерские
Московского Кремля. 1624 г.
Dipper. Workshops of the
Moscow Kremlin. 1624

Чарки. Мастерские
Московского Кремля. XVII в.
Charkas. Workshops
of the Moscow Kremlin.
17th century





терских при великокняжеском дворе — Оружейной, Пастельной, Серебряной палат и др. В столицу со всех концов страны устремляются талантливые ремесленники-умельцы. Не утратив древних традиций художественного мастерства, московские мастера-ювелиры добиваются высокого совершенства в целом ряде новых технических приемов обработки и украшения драгоценных изделий.

Особого совершенства в этот период достигает техника черни. К лучшим памятникам черного искусства относится золотое блюдо, подаренное Иваном Грозным в 1561 году своей жене Марии Темрюковне. Центр его занимает стилизованное изображение большого цветка, выполненного в технике плоской чеканки. Лепестки, слегка закручиваясь по спирали, заполняют почти всю поверхность блюда. Лишь по борту проходит полоса тонкого бархатисто-черного узора в виде сетки из красиво изогнутых переплетающихся стеблей цветов.

moved to the capital. While keeping the old artistic traditions, the Moscow jewelers mastered a large number of new techniques in the production and decoration of valuables.

Those days saw the flourish of the niello technique. The gold dish presented by Ivan the Terrible to his wife Maria Temryukovna in 1561 is one of the best monuments of niello art. The centre of the dish is taken up by a large flower in repoussé. Its somewhat spiral petals cover almost all the surface of the dish. Only round the brim there is a narrow black-velvety design of beautifully intertwined flower stalks. Due to the precision of ornamentation, the deep colour of niello and virtuosity of make the dish is considered to be a masterpiece of Russian decorative and applied art.

Another magnificent example of niello work is the gold censer made to the order of the Tsarina Irina in 1598. As for its shape, it is a miniature one-dome temple. A floral nielloed pattern of herbs, sprouts and flowers covers the upper part of the censer. On its sides there are nielloed images of the



Чаша. Мастерские
Московского Кремля. 1653 г.
Bowl. Workshops of the Moscow
Kremlin. 1653

Чаша. Мастерские
Московского Кремля. 1694 г.
Bowl. Workshops of the Moscow
Kremlin. 1694

Другим замечательным образцом художественной черни является золотое кадило, сделанное по заказу царицы Ирины в 1598 году. По форме это одноглавый храм в миниатюре. Черневой растительный орнамент из множества трав, побегов, цветов заполняет верхнюю часть кадила. Боковые стенки занимают черневые изображения фигур апостолов. Изображения апостолов несколько вытянуты, что облегчает нижнюю часть храма, сообщает ему движение вверх. Особую роскошь этому изделию придают круглые драгоценные камни.

Исключительной тонкостью сканого орнамента, изысканностью рисунка и нежностью эмалевой расцветки отличается золотой оклад иконы «Одигитрия», выполненный около 1560 года. В XVI веке скань постепенно теряет свое самостоятельное значение в украшении предметов. Она встречается уже в сочетании с разноцветными эмальями, заполняющими сканые ячейки в виде цветов, листьев, бутонов. Прелесть этого вида скани в нарядности орнамента, в декоративной игре эмалевых узоров.

Оклад Евангелия, вложенного Иваном Грозным в 1571 году в Благовещенский собор Московского Кремля, занимает исключительное место по своей красоте и выразительности, мастерству исполнения и нежному колориту эмали. Кружево сканых узоров, расцвеченных эмалью, покрывает всю поверхность оклада. Вкрапление эмали в скань придает всему узору не только декоративность, но и рельефность, объемность. Драгоценные камни, рельефно выделяясь на окладе, создают яркую и выразительную игру света.

XVI век по праву считается золотым веком русского декоративно-прикладного искусства. Изделия московских ювелиров этого периода говорят о необыкновенном взлете творческой фантазии и мастерстве их авторов.

Большое место в Оружейной палате занимает коллекция золотой и серебряной посуды, выполненная в мастерских Кремля в XVI—XVII веках. Древнерусская золотая и серебряная посуда отличается ярко выраженным национальным своеобразием. Ладьевидные ковши, чаши, чарки, заздравные братины украшались чеканкой, чернью, гравировкой, а

Apostles. Their figures are a little elongated, which makes the lower part of the temple lighter and gives it a vertical sweep. Round gems adorning the censer make it still more sumptuous.

The gold mounting of the icon *Hodegitria* made in 1560 is remarkable for its exceptionally fine filigree ornament, beautiful design and subtle colours of the enamel. In the sixteenth century filigree was no longer independently used for decorative purposes. We find it in combination with varicoloured cloisonné filling the open spaces of the filigree in the shapes of flowers, leaves and buds. The effect of such festive ornament and the play of colours was indeed charming.

The cover of the Gospels contributed by Ivan the Terrible to the Cathedral of the Annunciation of the Moscow Kremlin in 1571 is an object of exceptional beauty, skill of performance and delicate colours of cloisonné. The lace of filigree patterns spotted with enamels takes up all the surface of the cover. The combination of filigree and cloisonné gives the pattern a three-dimensional effect. The play of light on the gems standing out in relief adds expression to the cover.

The sixteenth century is considered by right the golden age of Russian decorative and applied arts. The articles made by the Moscow jewellers of that time speak of an unprecedented scope of their creative imagination and skill.

A considerable amount of space in the Armoury is taken up by the collection of gold and silver tableware made in the Kremlin workshops in the 16th—17th centuries. Ancient Russian gold and silver tableware has a pronounced traditional character. Boat-shaped dippers, bowls, "charkas" (small cups for wine), "bratinas" (loving cups) were adorned with repoussé, niello, engraving and sometimes coloured enamels. Various sorts of stones were also used for making tableware—jasper, onyx, sard, rock crystal.

The seventeenth century saw the flourish of the Moscow Kremlin workshops, which became an original school of artistic craftsmanship. Gavriila Evdokimov, Yuri Frobos, Vassili Terentiev, Vassili Andreyev and other gifted masters worked in the Kremlin.

Among numerous exhibits dating back to the 17th century the articles decorated with enamels attract greatest



Панагия. Вятка. Конец XVII в.
Panagia. Vyatka. Late 17th century



иногда и разноцветными эмалями. Для изготовления посуды использовались также различные породы камней — яшма, оникс, сердолик, хрусталь.

XVII век — время расцвета мастерских Московского Кремля, которые стали своеобразной школой художественного ремесла. В Кремле работают такие талантливые мастера, как Гаврила Овдокимов, Юрий Фробос, Василий Терентьев, Василий Андреев и другие.

Среди множества экспонатов, относящихся к XVII веку, особое внимание привлекают изделия, украшенные эмалями. Они поражают своей яркостью, красочностью, богатством, нарядностью. К шедеврам эмальерного искусства относится массивный золотой потир, вложенный в 1664 году в Чудов монастырь боярыней Морозовой. Все в нем проникнуто поэтическим ощущением красоты — чистота линий рисунка, радостные и смелые сочетания цветов; композиция оживлена драгоценными камнями — изумрудами, рубинами, сапфирами. Эти же черты проявились и в оформлении золотой чаши в форме полураспустившегося цветка, подаренной патриархом Никоном в 1653 году царю Алексею Михайловичу. В украшении ее сказалось исключительное мастерство художника-эмальера, тонко чувствовавшего красоту родной природы и стремившегося отразить ее в своем произведении. Необыкновенно яркая и глубокая по цвету эмаль соперничает с блеском драгоценных камней — чистых и прозрачных. Подхваченные золотыми кастами в обрамлении белых эмалевых лепестков драгоценные камни оживают, напоминая диковинные цветы природы.

Над массивным золотым окладом Евангелия 1678 года трудилась целая группа мастеров Золотой палаты. Они достигли высокого совершенства в наводке прозрачных и непрозрачных эмалей. Такой техни-

Евангелие. Мастерские Московского Кремля. 1571 г.

Gospels. Workshops of the Moscow Kremlin. 1571

Евангелие. Фрагмент
Gospels. Detail



attention. They are particularly bright, colourful, sumptuous. The gold chalice contributed by the Boyard Morozova to the Chudov Monastery in 1664 can be considered a masterpiece of enamel art. Everything about it is permeated with a poetic sense of beauty: pure lines of design, joyful combinations of colours, emeralds, rubies, sapphires used in order to enliven the composition. The same traits showed themselves in the gold bowl shaped like an opening flower which was presented by the Patriarch Nikon to the Tsar Alexei Mikhailovich in 1653. The master who worked at the enamel decoration deeply felt the beauty of his country and strove to convey it through his creation. The enamel of extremely bright and deep colour rivals with the brilliant colour of gems—pure and transparent. The gems are set in gold casts with white enamel



ческий прием позволял добиться тонкой игры света.

Ювелиры XVII века достигли значительных успехов не только в технике наводки эмалей, но и технике черни. Характер черневых изображений в XVII веке сильно меняется по сравнению с предыдущим периодом — появляется густая штриховка, которая кладется по линиям рисунка, как бы утолщая их. А для конца XVII века характерны резные изображения, выполненные в чисто гравюрной манере, с сюжетами, заимствованными из книжных иллюстраций, гравюр.

Больших художественных успехов в серебряном деле достигли в XVII веке и местные центры — города Ярославль, Нижний Новгород, Кострома и другие. В формах и орнаментах изделий мастеров этих центров присутствует местный стилистический почерк. Предметы отличаются особой декоративностью, жизнерадостным колоритом, близостью к народному творчеству.

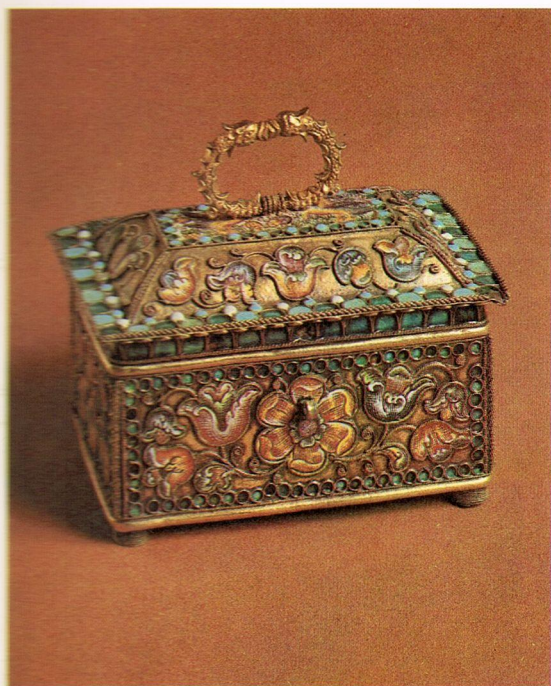
Но, пожалуй, самый значительный вклад в развитие русского декоративно-прикладного искусства в XVII веке

petals, which makes them similar to wild flowers.

The massive cover of the Gospels was made in 1678 by a group of craftsmen of the Gold Chamber. They developed great skills in mastering transparent and opaque enamels. Their combination resulted in an extraordinary play of light.

The 17th century jewellers were equally successful in the niello technique. The heritage left by engravers and niello-masters is really great. The 17th century niello technique differed considerably from that of the previous century—dense hatching was used along the lines of the pattern making them thicker. In the late 17th century engraved images came into use, their plots being borrowed from book illustrations and engravings.

The silversmiths of such towns as Yaroslavl, Nizhni Novgorod, Kostroma and others also made great progress in the seventeenth century. The forms and décor of the objects they produced have a distinct local flavour. They are more heavily decorated, brighter in colour and closer to folk art.



Чаша.
Сольвычегодск. XVII в.
Bowl. Solvychegodsk.
17th century

Ларчик.
Сольвычегодск. XVII в.
Casket. Solvychegodsk.
17th century

внес Сольвычегодск. В эмальерном искусстве он занимает особое место. Здесь в последней четверти XVII века, раньше, чем в Москве, получила широкое распространение совершенно новая для того времени техника живописной эмали. В сольвычегодских эмалях, носивших название усольских, явственно проступили черты искусства нового времени. Растительные мотивы в усольских эмалях сочетаются с изображением птиц, животных, пейзажей и даже человеческих фигур. В таком решении орнаментально-декоративных мотивов сказалось новое отношение человека к образам искусства и к самой действительности.

Богатое собрание золотых и серебряных изделий Оружейной палаты позволяет проследить длительный путь развития ювелирного дела — одного из древнейших видов художественного творчества. Оно дает представление о художественной культуре и уровне технического мастерства художников прошлого, свидетельствует об удивительной мощи творческих сил народа.

But it was the town of Solvychegodsk that made the greatest contribution into the development of Russian decorative and applied arts of the 17th century. It holds a place of its own in the evolution of enamel art. In the last quarter of the 17th century—earlier than in Moscow—a perfectly new technique of painted enamel came into being there. The Solvychegodsk enamels which were called “Ussolye” had distinct features of the new time’s art. The “Ussolye” enamels combined floral patterns with the images of birds, animals, landscapes and even human beings. This type of décor reflected man’s new attitude to art and reality.

The rich collection of gold and silver articles in the Armoury traces the evolution of the jeweller’s art—one of the oldest types of arts and crafts. It gives a good idea about artistic culture, high skills of the masters and the people’s creative talent in those times.

ГОСУДАРСТВЕННЫЕ МУЗЕИ МОСКОВСКОГО КРЕМЛЯ
ОРУЖЕЙНАЯ ПАЛАТА

РУССКИЕ ЗОЛОТЫЕ И СЕРЕБРЯНЫЕ ИЗДЕЛИЯ XII—XVII вв.

Путеводитель. Цена 45 коп.

© Издательство «Изобразительное искусство». Москва. 1980

Автор-составитель Н. МЯКИШЕВА.
Оформление художника В. МОСТИНСКОЙ. Съемка Б. КУЗНЕЦОВА
Перевод Е. ПОЛЯЧЕНКО. Редактор Х. ЛУКЪЯНЕЦ
Литературный редактор М. АБСАЛЯМОВА. Технический редактор И. КЛЫКОВА
Корректор Л. МОРОЗОВА

ИБ № 689

Сдано в набор 12.11.79. Подписано в печать 29.10.80.
Изд. № 5-1514. Формат 70 × 90/16. Бумага импортная семимат 120 г.
Гарнитура журнально-рубленая. Печать офсетная.
Объем 1,17 усл. печ. л., 1,81 уч.-изд. л. Заказ 1197. Тираж 200000.

Р 80104-102 16-81
024(01)-81

4904000000

Издательство «Изобразительное искусство»
Москва, 129272, Сущевский вал, 64

Ордена Трудового Красного Знамени Калининский полиграфический комбинат Союзполиграфпрома при Государственном комитете СССР по делам издательств, полиграфии и книжной торговли, г. Калинин, пр. Ленина, 5.