

LATVIEŠU SENĀS ROTAS

ЛАТЫШСКИЕ ДРЕВНИЕ УКРАШЕНИЯ

DER ALTERTÜMLICHE LETTISCHE SCHMÜCK

Latvijas PSR Vēstures muzejs

**Latviešu senās rotas**  
**Латышские древние украшения**  
**Der altertümliche lettische Schmuck**

Rīga — 1973

Latvijas PSR Vēstures muzeja izdevums  
Издание Музея истории Латвийской ССР  
Rīga — 1973 — Рига



Padomju daudznāciju kultūras pamatu veido gadsimtos uzkrātais kultūras mantojums, kurā nozīmīga vieta ir tautas mākslai. Tautas mākslā atspoguļojas attiecīgā laikmeta sabiedriskā dzīve un materiālās kultūras līmenis, tautas domu, jūtu, estētisko un ētisko uzskatu un mākslinieciskās fantāzijas bagātā pasaule. Kā dāsns avots latviešu tautas māksla arvien dod vērtīgas ierosmes mūsdienu tautas mākslas meistariem visās mākslas nozarēs.

Savdabīgs un bagāts ir mantojums, ko tautas kultūras pūrā ieguldījuši senie latviešu rotkaļi. Mūsdienu metālkalēji, iepazīstoties ar senajām metāla rotu darināšanas tradīcijām — ar to ornamentāciju, kompozīciju un metāla apstrādes tehniku, var gūt daudz labu ierosmju savam darbam. Bagātākā seno metāla rotu glabātuve mūsu republikā ir Latvijas PSR Vēstures muzejs.

Tā fondos sakrātās rotas raksturo ilgo un sarežģīto attīstības procesu, kura sākumi meklējami tālajā bronzas laikmetā pirms vairāk nekā 3 tūkstoš gadiem. Šajā laikā cilvēki apguva bronzas kausēšanu un priekšmetu atliešanu māla formās. Bronzu un sākumā arī dzelzi ievada no citām zemēm, tādēļ metāla rotu skaits toreiz vēl bija gaužām niecīgs.

Mūsu ēras pirmajos gadsimtos dzelzi sāka iegūt no vietējām purva rūdām; tas sekmēja straujāku saimniecības attīstību. Pieaugošie maiņas sakari, savukārt, nodrošināja arī nepieciešamo bronzas daudzumu; reizē ar to metāla rotu skaits krasi palielinājās. Arvien jūtāmāk vērojama dažādība formā un ornamentācijā — radās atšķirības starp latgaļu, sēļu, zemgaļu un kuršu rotām. Nostiprinājās ģeometriskā ornamenta elementi, vēlākajos gadsimtos mainījās tikai to kompozīcija.

I gadu tūkstoša vidū rotas lietu darināšana daudzveidojās un bagātinājās, tās gatavoja ne tikai no bronzas un dzelzs, bet

sāka lietot arī sudrabu un zeltu. Iecienītas kļuva dārgmetāliem platētas un krāsainiem stikliņiem greznotas rotas — saktas, rotadatas, važturi.

II gadu tūkstoša sākumā, veidojoties agrajam feodālismam, arī rotu valkāšanā un izgatavošanā sāka iezīmēties sabiedriskās dzīves atšķirības; sabiedrības turīgākajai daļai salīdzinājumā ar vienkāršajiem ļaudīm līdzīgas rotas tika darinātas bagātākā ornamentācijā, apdarē vairāk pielietoja sudrabu un zeltu. Raksturīgās rotas šajā laikā ir kaklariņķi, aproces, gredzeni, saktas, rotadatas, važturi ar važiņām, piekariņi, dažādi apkalumi. Līdz 13. gs., kad tautas kultūras dabisko attīstību pārtrauca vācu feodālu iebrukums, vietējie rotkaļi bija jau apguvuši visas galvenās metālu apstrādes tehnikas — kalšanu, lodēšanu, platēšanu, inkrustāciju, tordēšanu, zeltīšanu, sudrabošanu, alvošanu

u. c., nereti sasniedzot izcilu izpildījuma meistarību.

Vācu feodālu varai nostiprinoties, vietējā amatniecība panīka, rotas lietu daudzums un kvalitāte samazinājās, daudzi to veidi izzuda pavisam, jaunas rotas lietu formas attīstījās ļoti gausi. Neraugoties uz to, tautas rotkaļu māksla, radusies un veidojusies gadsimtu gaitā, vienmēr ir saglabājusi un atjaunojusi savas mākslas tradīcijas, pārīedama no paaudzes uz paaudzi.

No muzejā uzkrātajiem vairākiem desmitiem tūkstošu seno rotu, šī prospekta attēlos parādītas tikai dažas spilgtākās un raksturīgākās. Tomēr arī tās dod zināmu priekšstatu mūsdienu skatītājam par latviešu senās kultūras bagātībām, ar kurām saistās mūsu šodienas lietišķi dekoratīvās mākslas sasniegumi.

В основе многонациональной советской культуры лежит культурное наследие, веками накопленное народами.

Значительное место в этом наследии принадлежит народному прикладному искусству; в нем находит свое отражение и общественная жизнь времени, и уровень материальной культуры, мысли, чувства, этические и эстетические взгляды и богатый мир творческой фантазии народа.

Богатейшим хранилищем древнейших украшений в республике является Музей истории Латвийской ССР, Собранные в его фондах украшения характеризуют долгий и сложный процесс развития ювелирного мастерства на территории Латвии, начало которого прослеживается еще 3 тыс. лет назад, в далеком бронзовом веке. В этот период люди освоили искусство плавания бронзы и отливки в глиняных

формах предметов из нее. Бронзу, а также сначала и железо, привозили из других мест, поэтому число металлических украшений в то время было небольшим. В первых веках нашей эры железо стали добывать из местной болотной руды, это, естественно, стало способствовать более быстрому развитию производительных сил. Расширяющийся обмен, в свою очередь, обеспечил необходимое количество бронзы, вместе с этим возрастает и количество украшений из металла.

В украшениях этого времени, в их орнаментации наблюдается появление различий между латгалами, селами, земгалами и куршами, утверждаются элементы геометрического орнамента, в последующие века менялась только его композиция.

Изготовленные в середине I тысячелетия украшения стали разнообразнее и богаче, материалом для них служили не только бронза и железо, но также серебро и золото.

Очень популярными стали украшения

(фибулы, булавки, цепедержатели), сделанные методом плакировки, а также украшенные цветными стеклышками.

В начале II тысячелетия, вместе с формированием феодальных отношений, в технике изготовления и ношения украшений стали проявляться классовые различия, украшения зажиточной части общества, однородные по типу с украшениями беднейших слоев, делались с более сложным и богатым орнаментом, для их отделки чаще применялись драгоценные металлы. Характерными украшениями для этого времени являются шейные гривны, браслеты, кольца, фибулы, булавки, цепедержатели с цепочками, подвески, различные оковки.

К XIII веку, когда естественное развитие культуры латышского народа было прервано вторжением немецких агрессоров, местные ювелиры уже владели всеми главными видами техники обработки металла — ковкой, паянием, плакировкой, ин-

крустацией, кручением, серебрением, лужением и др., нередко достигая в них мастерства высокого уровня.

С укреплением власти немецких феодалов, местное ремесло приходит в упадок, число и качество украшений из металла снижается, многие виды их исчезают совсем, новые формы развиваются очень медленно.

Несмотря на это, искусство народных мастеров-ювелиров, возникшее и развивавшееся в ходе веков, всегда сохраняло и возобновляло свои художественные традиции, передаваясь из поколения в поколение.

Из многих десятков тысяч древних украшений в настоящем проспекте представлены только некоторые, наиболее яркие и характерные. Но и они дают известное представление о том древнем латышском культурном богатстве, с которым связаны достижения современного декоративно-прикладного искусства.

Das in Jahrhunderten aufgespeicherte Kulturerbe der Völkerschaften des Sowjetstaates ist als Grund der heutigen Kultur zu betrachten, in der die Volkskunst einen gewissen Anteil besitzt.

In der Volkskunst spiegeln sich das gesellschaftliche Leben des betreffenden Zeitabschnitts, das Niveau der materiellen Kultur, die reiche Welt der Gedanken, Gefühle, der ethischen und ästhetischen Ansichten und der künstlerischen Phantasie des Volkes wider. Die lettische Volkskunst mit ihren uralten Traditionen als eine unerschöpfliche Quelle gibt wertvolle Ideen den Meistern der Volkskunst von heute auf allen Gebieten der Kunst.

Die umfangreichste Sammlung des altertümlichen Schmuckes befindet sich im Museum für Geschichte der Lettischen SSR. Diese Sammlung zeigt den langen und verwickelten Entstehungsgang, dessen An-

fänge im Bronzezeitalter vor mehr als dreitausend Jahren zu suchen sind. Damals wurde das Schmelzen der Bronze und das Giessen des Metalls in tönernen Formen erfunden. Die Bronze, und anfangs auch das Eisen wurden aus anderen Ländern eingeführt, deshalb war die Menge des metallenen Schmuckes äusserst bescheiden.

In den ersten Jahrhunderten unserer Zeitrechnung fand die Gewinnung des Eisens aus örtlichen Sumpferzen seinen Anfang, das beschleunigte die ökonomische Entwicklung. Der zunehmende Tauschverkehr, seinerseits, beschaffte die benötigte Menge der Bronze, und demzufolge wuchs die Zahl des bronzenen Schmuckes. Bald wurde die Besonderheit der Formen und der Verzierung bemerkbar, man konnte die Eigenart des lettgallischen, selischen, semigallischen und kurischen Schmuckes feststellen. Das geometrische Ornament trat hervor, in späteren Jahrhunderten änderte sich nur seine Komposition.

Mitte des 1. Jahrtausends vervielfachte



und bereicherte sich beträchtlich die Erzeugung des Schmuckes. Der wurde nicht nur aus Bronze und Eisen, sondern auch aus Gold und Silber geschafft. Beliebt wurden mit farbigem Glas verzierte Schmucksachen — Fibeln, Ziernadeln, Kettenträger.

Anfang des 2. Jahrtausends, in dem der frühe Feudalismus entstand, wurde im Tragen und in der Erzeugung des Schmuckes die gesellschaftliche Aufteilung der Letten bemerkbar; für die wohlhabenden Leute wurde dieselbe Schmuckart reichlicher verziert als für die Ärmere, es wurde mehr Gold und Silber angewandt. Die charakteristischeren Schmucksachen dieser Zeit sind Halsringe, Armringe, Fingerringe, Fibeln, Ziernadeln, Anhängsel, Kettenträger mit Ketten und Beschläge. Bis zum 13. Jahrhundert, als die Invasion der deutschen Feudalen die Entwicklung der einheimischen Kultur unterbrach, hatten die lettischen Juweliere samte Techniken der Schmuckerzeugung — das Schmieden, die Lötung, das

Plattieren, Inkrustieren, die Tordierung, das Vergolden, Versilbern, Verzinnen usw. — erfasst und oft eine ausserordentliche Meisterschaft erreicht.

Als die Macht der deutschen Feudalen sich festigte, erschlaffte das einheimische Handwerk, die Zahl des Schmuckes und seine Qualität nahmen ab, viele Formen verschwanden ganz, neue Formen des Schmuckes entwickelten sich sehr unbedeutend. Dessen ungeachtet hat die Juwelierkunst des Volkes, im Laufe der Jahrhunderte entstanden, ihre Traditionen aufbewahrt und beständig erneuert, von Generation zu Generation weitervererbt.

Aus mehreren zehntausenden der altertümlichen Schmucksachen sind nur einzelne, besonders markante und charakteristische, hier abgebildet. Aber auch diese bieten eine gewisse Vorstellung über die Kulturschätze des Altertums, mit denen unsere heutige Errungenschaften der angewandten und dekorativen Kunst tief verbunden sind.



**Kaklagredzens.** 8. gs. Bronza. Lejasbitēni, Stučkas raj.

**Kaklagredzens.** 3.—4. gs. Bronza. Nītaure, Cēsu raj.

**Zvaniņi.** 8. gs. Bronza. Latgale.

**Шейная гривна.** 8 в. Бронза. Леясбитени, Стучкинский район.

**Шейная гривна.** 3—4 в. Бронза. Нитауре, Цесисский район.

**Колокольчики.** 8 в. Бронза. Латгале.

**Halsring.** 8. Jh. Bronze. Lejasbitēni, Rayon Stučka.

**Halsring.** 3.—4. Jh. Bronze. Nītaure, Rayon Cēsis.

**Glöckchen.** 8. Jh. Bronze. Latgale.



**Pakavsaktas.** 12. gs. Bronza. Vilkumuižas ez. Talsos.

**Подковообразные фибулы.** 12 в. Бронза. Оз. Вилкумуйжас, г. Талсы.

**Hufeisenfibeln.** 12. Jh. Bronze. See von Vilkumuiža bei Talsi.



**Pakavsakta.** 11. gs. Bronza. Tukums.

**Zobena maksts uzgalis.** 11. gs. Bronza. Kurzeme.

**Подковообразная фибула.** 11 в. Бронза, г. Тукумс.

**Наконечник ножен меча.** 11 в. Бронза. Курземе.

**Hufeisenfibel.** 11. Jh. Bronze. Tukums.

**Schwertscheidenspitze.** 11. Jh. Bronze. Kurzeme.

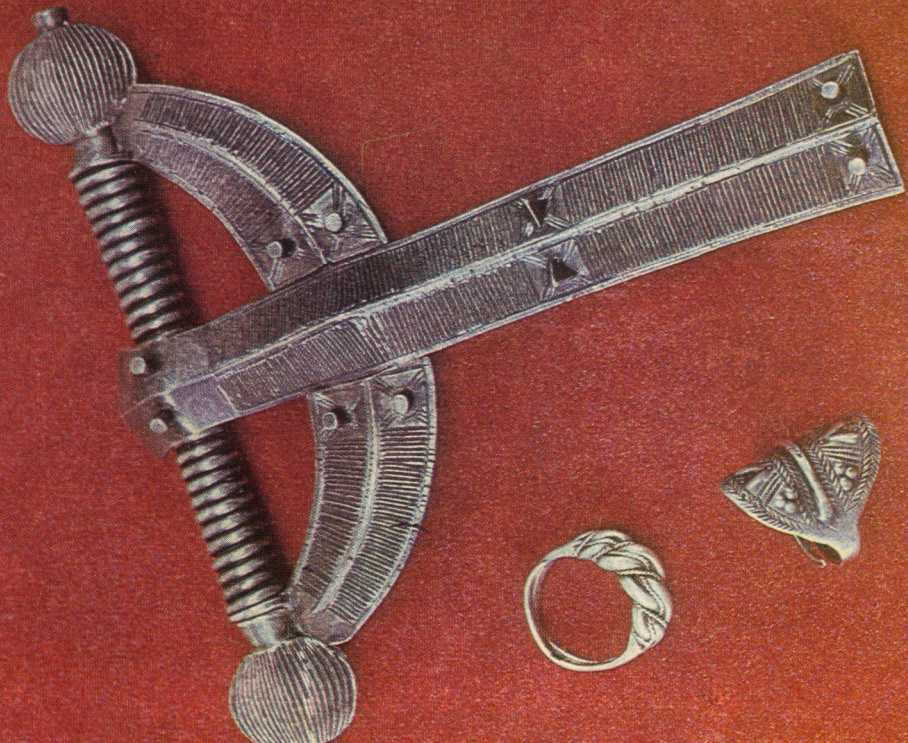




**Sakta.** 8. gs. Sudrabs, bronza. Kalnieši, Stučkas raj.

**Фибула.** 8 в. Серебро, бронза. Калниши, Стучкинский район.

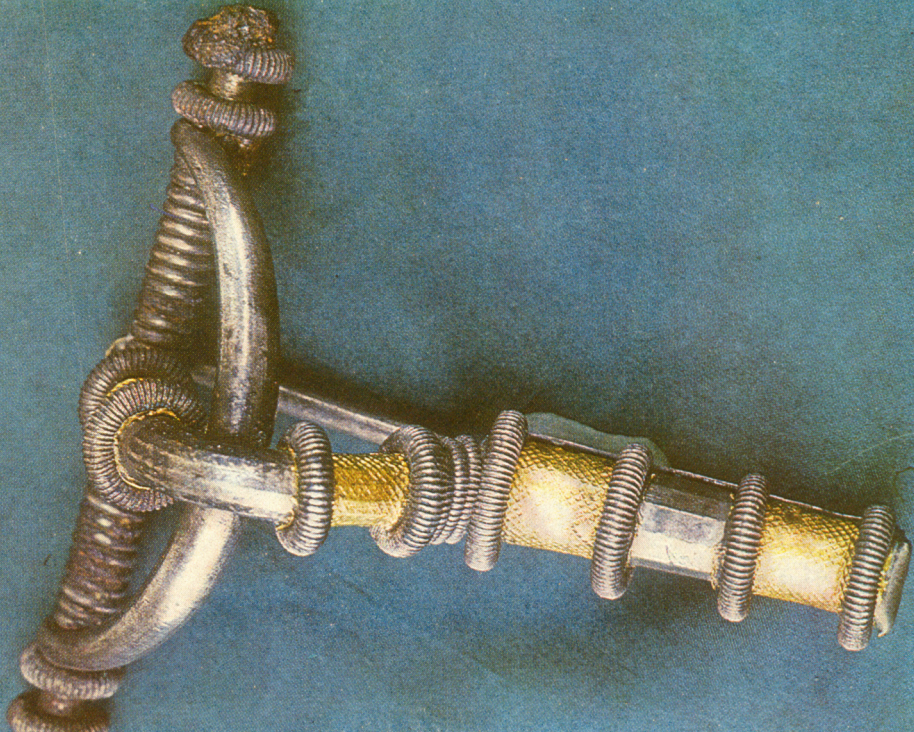
**Fibel.** 8. Jh. Silber, Bronze. Kalnieši, Rayon Stučka.



**Sakta.** Ap 1000. gadu. Sudrabs. Pudžas, Jelgavas raj.  
**Gredzens.** 12.—13. gs. Sudrabs. Laukmuiža, Talsu raj.  
**Gredzens.** 12. gs. Sudrabs. Salgale, Jelgavas raj.

**Фибула.** Ок. 1000 г. Серебро. Пуджас, Елгавский район.  
**Перстень.** 12—13 в. Серебро. Лаукмуйжа, Талсинский район.  
**Перстень.** 12 в. Салгале, Елгавский район.

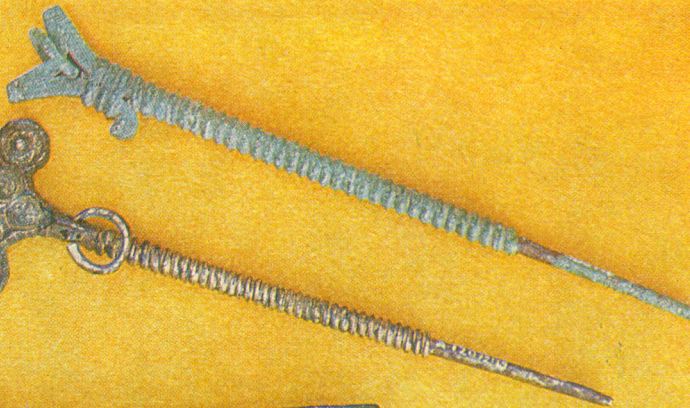
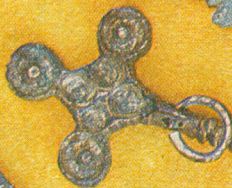
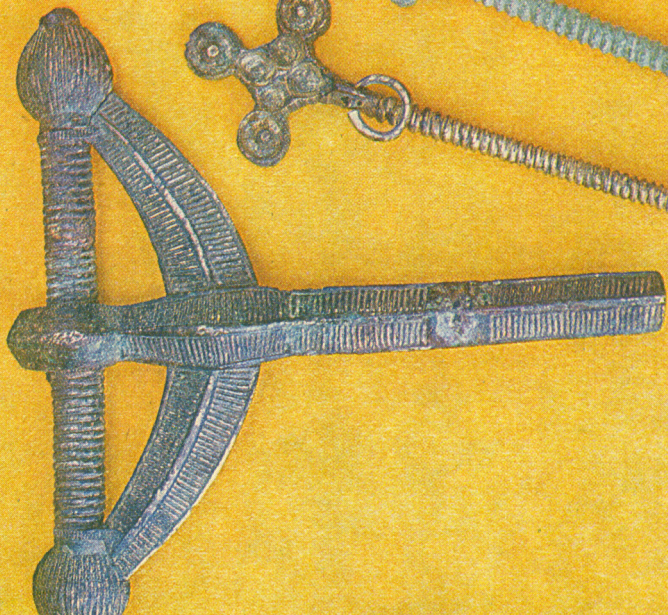
**Fibel.** Um J. 1000. Silber. Pudžas, Rayon Jelgava.  
**Fingerring.** 12.—13. Jh. Silber. Laukmuiža, Rayon Talsi.  
**Fingerring.** 12. Jh. Silber. Salgale, Rayon Jelgava.



**Sakta.** 6. gs. Sudrabs, zelts. Pļavniekkalns, Rīgas raj.

**Фибула.** 6 в. Серебро, золото. Плявниеkkalнс, Рижский район.

**Fibel.** 6. Jh. Silber, Gold. Pļavniekkalns, Rayon Rīga.



**Sakta.** 8. gs. Bronza. Dzērves, Ludzas raj.

**Rotadatas.** 8. gs. Bronza. Smoņi, Gulbenes raj.

**Фибула.** 8 в. Бронза. Дзервес, Лудзенский район.

**Булавки.** 8 в. Бронза, Смони, Гулбенский район.

**Fibel.** 8. Jh. Bronze. Dzērves, Rayon Ludza.

**Nadeln.** 8. Jh. Bronze. Smoņi, Rayon Gulbene.





**Aproce.** 7. gs. Bronza. Saliņas, Ogres raj.  
**Aproce.** 12. gs. Bronza. Stirnas, Krāslavas raj.  
**Aproce.** 12. gs. Bronza. Galgauska, Gulbenes raj.

**Браслет.** 7 в. Бронза. Салинас, Огрский район.  
**Браслет.** 12 в. Бронза. Стирнас, Краславский район.  
**Браслет.** 12 в. Бронза. Галгауска, Гулбенский район.

**Armring.** 7. Jh. Bronze. Saliņas, Rayon Ogre.  
**Armring.** 12. Jh. Bronze. Stirnas, Rayon Krāslava.  
**Armring.** 12. Jh. Bronze. Galgauska, Rayon Gulbene.



**Ароце.** 8. gs. Bronza. Smoņi, Gulbenes raj.

**Браслет,** 8 в. Бронза. Смони, Гулбенский район.

**Armring.** 8. Jh. Bronze. Smoņi, Rayon Gulbene.



**Sakta.** 6. gs. Bronza, sudrabs, stikls. Ģeistauti, Liepājas raj.

**Važturis.** 6. gs. Sudrabs, bronza. Grīnerti, Dobeles raj.

**Фибула.** 6 в. Бронза, серебро, стекло. Гейстауты, Лиепайский район.

**Цеподержатель.** 6 в. Серебро, бронза. Гринерти, Добельский район.

**Fibel.** 6. Jh. Bronze, Silber, Glas. Ģeistauti, Rayon Liepāja.

**Kettenträger.** 6. Jh. Silber, Bronze. Grīnerti, Rayon Dobeles.



**Piekariņš.** 11. gs. Sudrabs. Vidzeme.

**Подвеска.** 11 в. Серебро. Видземе.

**Anhängsel.** 11. Jh. Silber. Vidzeme.

## M U Z E J I R Ī G Ā

1. LPSR Vēstures muzejs,  
Pionieru lauk. 3, tel. 223004
2. LPSR Revolūcijas muzejs,  
Smilšu 20, tel. 228147
3. V. I. Ļeņina memoriālais muzejs,  
Cēsu 17, tel. 71563
4. V. I. Ļeņina memoriālais dzīvoklis  
muzejs,  
Kirova 18, tel. 220781
5. Latviešu sarkano strēlnieku memoriālais  
muzejs pieminēklis,  
Latviešu sarkano strēlnieku lauk.,  
tel. 212272
6. LKP CK nelegālās preses muzejs,  
Krāslavas 22, tel. 244472
7. Rīgas vēstures un kuģniecības muzejs,  
Palasta 4, tel. 220235
8. Doma muzejs,  
17. jūnija lauk. 1, tel. 213461
9. LPSR Mākslas muzejs,  
Gorkija 10-a, tel. 227275

## M U Z E J I B R I G Ē

1. Музей истории ЛССР,  
пл. Пионеру, 3 — тел. 223004
2. Музей революции ЛССР,  
ул. Смилшу, 20 — тел. 228147
3. Мемориальный музей В. И. Ленина,  
ул. Цесу, 17 — тел. 71563
4. Мемориальная квартира-музей  
В. И. Ленина,  
ул. Кирова, 18 — тел. 220781
5. Мемориальный памятник-музей латыш-  
ских красных стрелков,  
пл. Латышских красных стрелков —  
тел. 212272
6. Музей нелегальной печати ЦК КП  
Латвии,  
ул. Краславас, 22 — тел. 244472
7. Музей истории г. Риги и мореходства,  
ул. Паласта, 4 — тел. 220235
8. Домский музей,  
пл. 17-го Июня, 1 — тел. 213461
9. Художественный музей ЛССР,  
ул. Горького, 10-а — тел. 227275



- |   |   |
|---|---|
| <p>10. LPSR Aizrobežu mākslas muzejs,<br/>Pionieru lauk. 3, tel. 220838</p> <p>11. Latvijas etnogrāfiskais brīvdabas<br/>muzejs,<br/>Bergu c., tel. 992510</p> <p>12. J. Raiņa literatūras un mākslas vēstures<br/>muzejs,<br/>Pionieru lauk. 3, tel. 229173</p> <p>13. LPSR Dabas muzejs,<br/>Kr. Barona 4, tel. 225658</p> <p>14. P. Stradiņa medicīnas muzejs,<br/>L. Paegles 1, tel. 222656</p> | <p>10. Музей зарубежного искусства ЛССР,<br/>пл. Пионеру, 3 — тел. 220838</p> <p>11. Латвийский этнографический музей<br/>под открытым небом,<br/>с/с Берги — тел. 992510</p> <p>12. Музей истории литературы и искусства<br/>им. Я. Райниса,<br/>пл. Пионеру, 3 — тел. 229173</p> <p>13. Музей природы ЛССР,<br/>ул. Кр. Барона, 4 — тел. 225658</p> <p>14. Музей медицины им. П. Страдиня,<br/>ул. Л. Паэгле, 1 — тел. 222656</p> |
|---|---|

#### LATVIEŠU SENAS ROTAS

Sastādītājs A. VASKS

Fotogrāfs L. BALODIS

Redaktors P. BONDAREVS

Krīta papīrs 120 g, formāts 60X90 1/32. Apjoms 1,1 izdevn. 1. Metiens 20000 eks. Maksa 20 kap. Prospekts iespiests latviešu, krievu un vācu valodās Latvijas PSR Ministru Padomes Valsts izdevniecību, poli-grāfijas un grāmatu tirdzniecības lietu komitejas tipogrāfijā «Сīņa» Rīgā, Blaumaņa ielā Nr. 38/40. Pasūtījuma Nr. 3260-n. 1973. g. JT 17695.

Latvijas PSR Vēstures muzejs

Rīga — 1973